

# ADOLESAN AK METHAMPHETAMINE

Kesyon Kouran yo. Repons ki senp.

## KISA METHAMPHETAMINEYE?

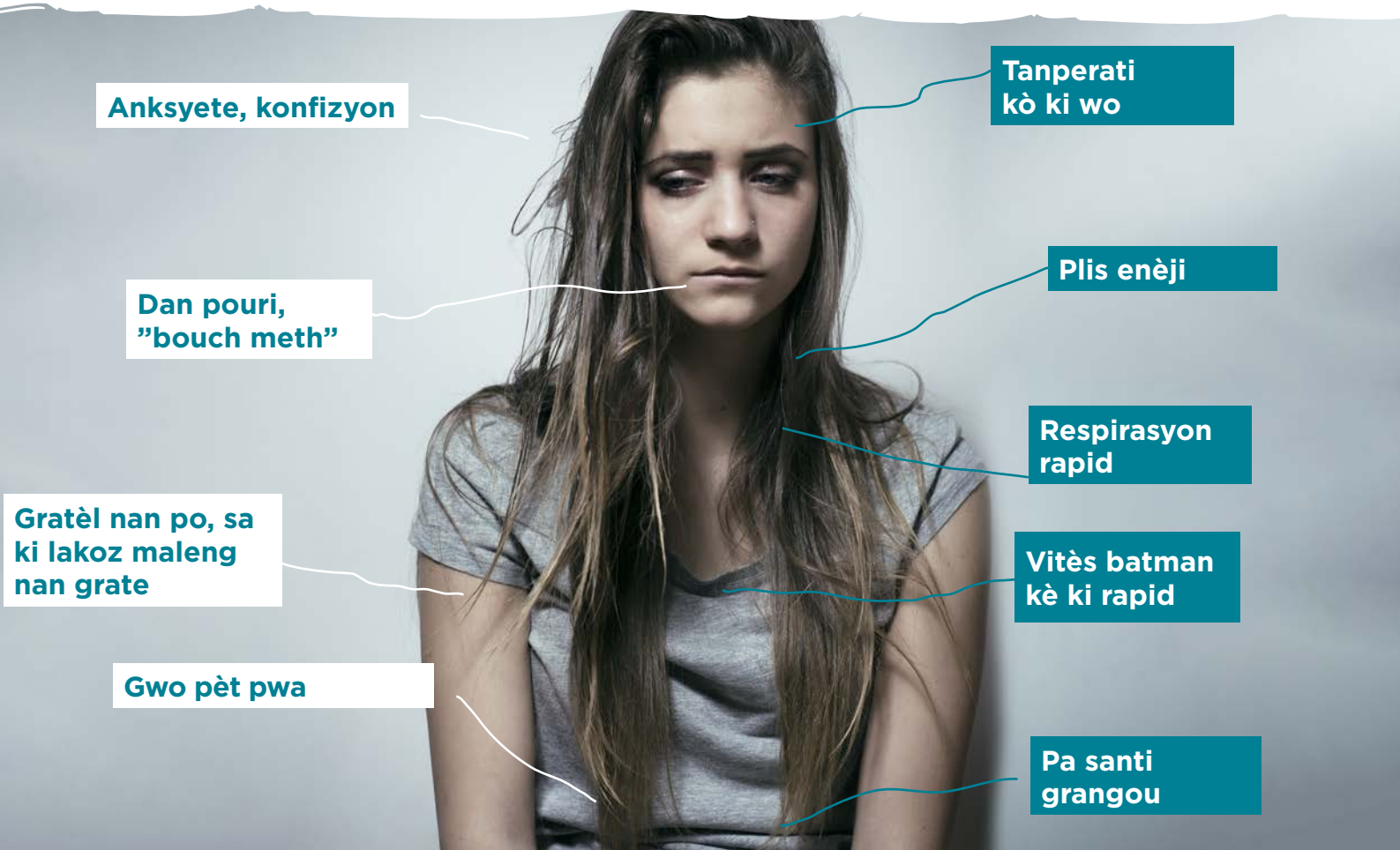
- Yo konnen l sou non “meth” pou pi kout, methamphetamine se yon dwòg ilegal ki vrèman pwisan epi adiktif.
- Yo nòmalman jwenn Methamphetamine nan fòm kristal klè ki sanble ak wòch, ke yo souvan kraze an poud epi melanje l ak lòt sibstans. Konpozisyon methamphetamine sa a rann li difisil pou yon itilizatè konnen ki lòt pwodwi chimik y ap enjere yo.

Methamphetamine genyen anpil non, ki genyen ladan ice, chalk, crank, crystal, fire, glass, meth, speed, tina, tweak, go-fast, ak uppers.

## KIJAN ADOLESAN YO ITILIZE METHAMPHETAMINE?

Yo ka fimen meth, vale l, pran odè l, oswa fonn li nan dlo epi enjekte l. Paske li lakoz yon ekstrèm “plezi,” ki swiv pa yon ekstrèm “crash,” itilizatè yo souvan pran dòz repete, avèk gwo anvi pandan moman sa a.

## KI EFÈ METHAMPHETAMINE GENYEN?



## KI KONSEKANS *LONTÈM* KI GENYEN NAN ITILIZASYON METHAMPHETAMINE?

- Anksyete
- Konpòtman vyolan
- Paranoya ak sikoz
- Gwo pèt pwa
- Pwoblèm dan, ki genyen ladan kari dantè (yo konnen souvan sou non “bouch meth”)
- Doulè nan po ki lakoz pa gratèl
- Pi gwo risk pou fè VIH ak epatit C, ki soti nan ogmantasyon konpòtman ki riske
- Ogmantasyon tolerans ak risk pou fè ovèdoz

## KIJAN OU KA *IDANTIFYE* ITILIZASYON METH? KI SIY YO?

- Mank kapasite pou dòmi oswa modèl somèy eratik
- Sikok oswa paranoya
- Chanjman nan imè toudenkou oswa agresyon
- Aktivite nève tankou grate
- Chimerik, anksyete, oswa konfizyon
- Mank apeti oswa gwo pèt pwa
- Chanjman nan aparans fizik



**KOUNYEYA MWEN KONNEN REYALITE YO — KISA KIVINI APRESA?**

Ou ka vizite [talk2kidsaboutdrugs.com](http://talk2kidsaboutdrugs.com) pou jwenn enfòmasyon de konfyans, enfòmasyon ki konkrè pou paran ak edikatè yo.

  
**TALK2KIDS**  
ABOUT DRUGS